

# BAROMÈTRE : LES FRANÇAIS À L'ÉPREUVE DU CONFINEMENT

VAGUE 2

BNP PARIBAS REAL ESTATE

07/05/2020



**BNP PARIBAS  
REAL ESTATE**



L'immobilier d'un monde qui change

# SOMMAIRE

## 1. LA MÉTHODOLOGIE

## 2. LES RÉSULTATS DE L'ÉTUDE

- A. Les conditions de vie
- B. Les conditions de travail



# 1. LA MÉTHODOLOGIE

---





# LA MÉTHODOLOGIE

ÉTUDE RÉALISÉE PAR L'IFOP POUR BNP PARIBAS REAL ESTATE



## ÉCHANTILLON

L'enquête a été menée auprès d'un échantillon de **1501** personnes, représentatif de la population française âgée de 18 ans et plus.



## MÉTHODOLOGIE

La représentativité de l'échantillon a été assurée par la méthode des quotas (sexe, âge, profession de l'interviewé) après stratification par région et par catégorie d'agglomération.



## MODE DE RECUEIL

Les interviews ont été réalisées par questionnaire auto-administré en ligne du 28 au 29 avril 2020.

## 2. LES RÉSULTATS DE L'ÉTUDE

---



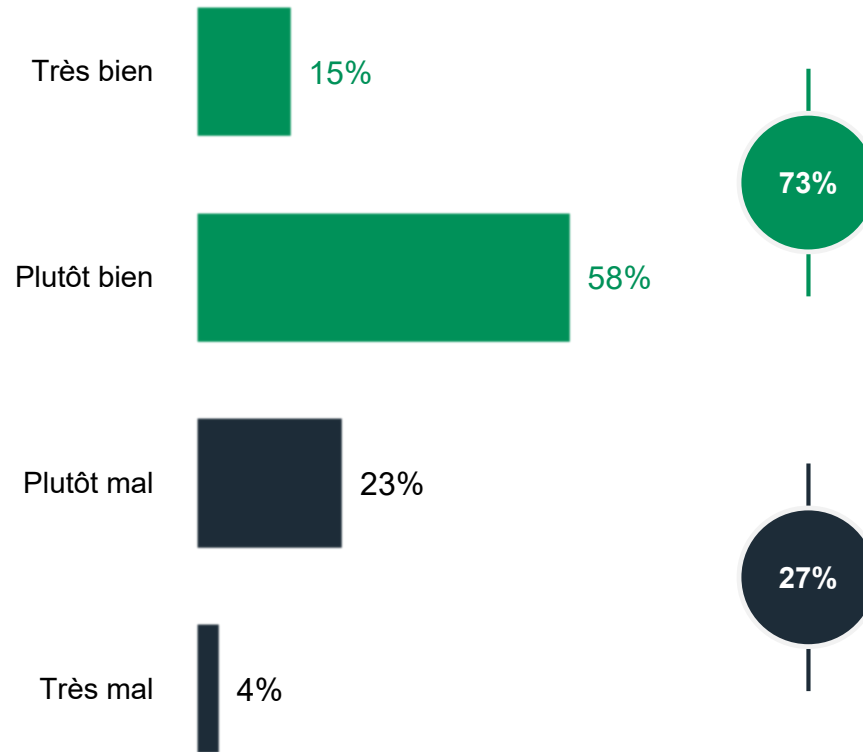
## **2.A LES CONDITIONS DE VIE**

---



# LE RESSENTI GÉNÉRAL À L'ÉGARD DU CONFINEMENT CHEZ SOI

QUESTION : Diriez-vous que vous vivez très bien, plutôt bien, plutôt mal ou très mal le fait d'être confiné à votre domicile ?

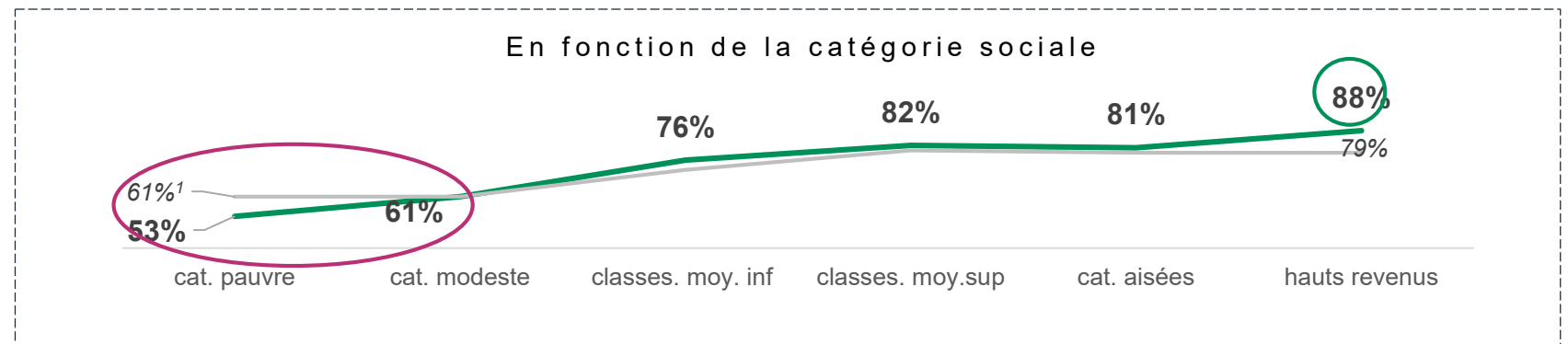


**Vivent bien le confinement chez eux**

Rappel – 7/8 avril 2020 : 72%\*

- ▲ 65 ans et plus : 78%
- ▲ En télétravail actuellement : 80%
- ▲ Vivent en maison : 77%
- ▼ Vivent en appartement : 67%

\* Etude Ifop pour BNP Paribas, réalisée du 7 au 8 avril 2020, par Internet, auprès d'un échantillon de 1508 personnes, représentatif de la population française âgée de 18 ans et plus.



<sup>1</sup> La courbe grise et les résultats en italiques rappellent les résultats mesurés le 7-8 avril 2020.

## 2.B LES CONDITIONS DE TRAVAIL

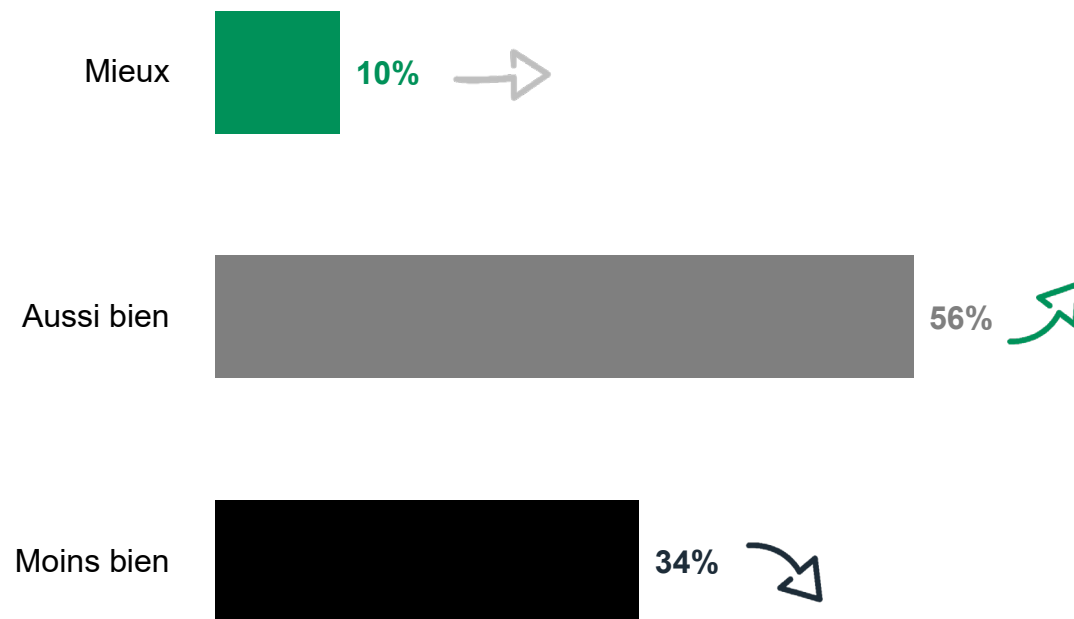
---



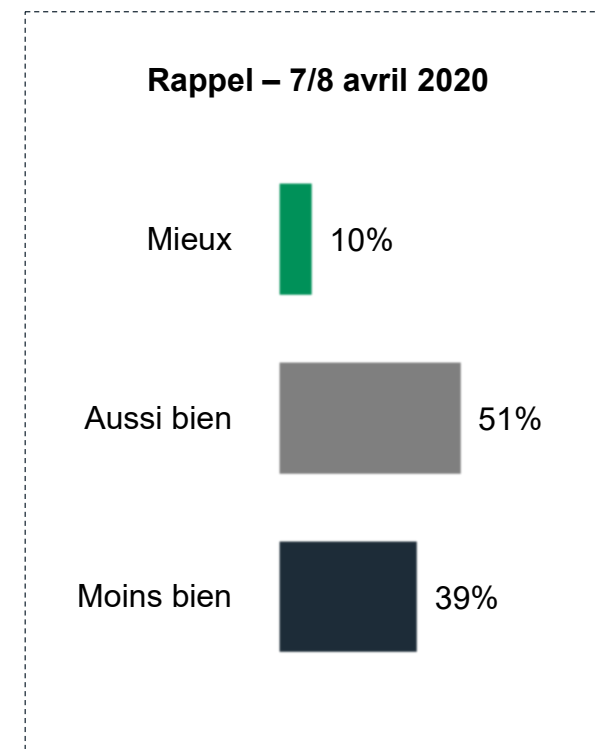


# LA PERCEPTION GÉNÉRALE DE SA CAPACITÉ À TRAVAILLER DURANT LE CONFINEMENT

**QUESTION :** Durant la période de confinement, diriez-vous que vous travaillez mieux, aussi bien ou moins bien que d'habitude ?



- ▲ Femme : 39%
- ▲ 50-64 ans : 40%
- ▲ CSP+ : 43%
- ▲ Dirigeants d'entreprises : 45%
- ▲ Hauts revenus : 41%



Base : aux actifs qui travaillent en ce moment, soit **42%** de l'échantillon

# LE SOUHAIT DE REGAGNER SON LIEU DE TRAVAIL HABITUEL APRÈS LE 11 MAI

**QUESTION :** Edouard Philippe a annoncé que le télétravail serait toujours encouragé au cours des trois prochaines semaines, donc au-delà du 11 mai. Vous personnellement, vous préféreriez... ?

**Retourner sur votre lieu de travail habituel**, comme avant le confinement ou à peu près



**Retourner en partie sur votre lieu de travail habituel** et en partie rester chez vous avec des jours de télétravail



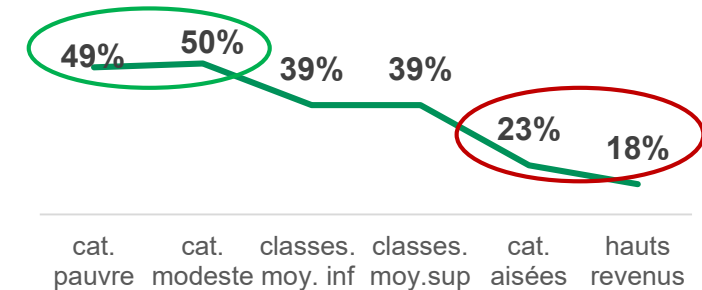
**Rester chez vous tous les jours**, en télétravail complet



## Focus Retour complet sur le lieu de travail

- ▲ Commune rurale : 44%
- ▼ Agglomération parisienne : 31%
- ▲ Chômeur partiel : 52%
- ▼ En télétravail : 21%
- ▲ Entreprise de 1 à 999 sal. : 45%-48%
- ▼ Entreprise de 1000 sal. et + : 26%

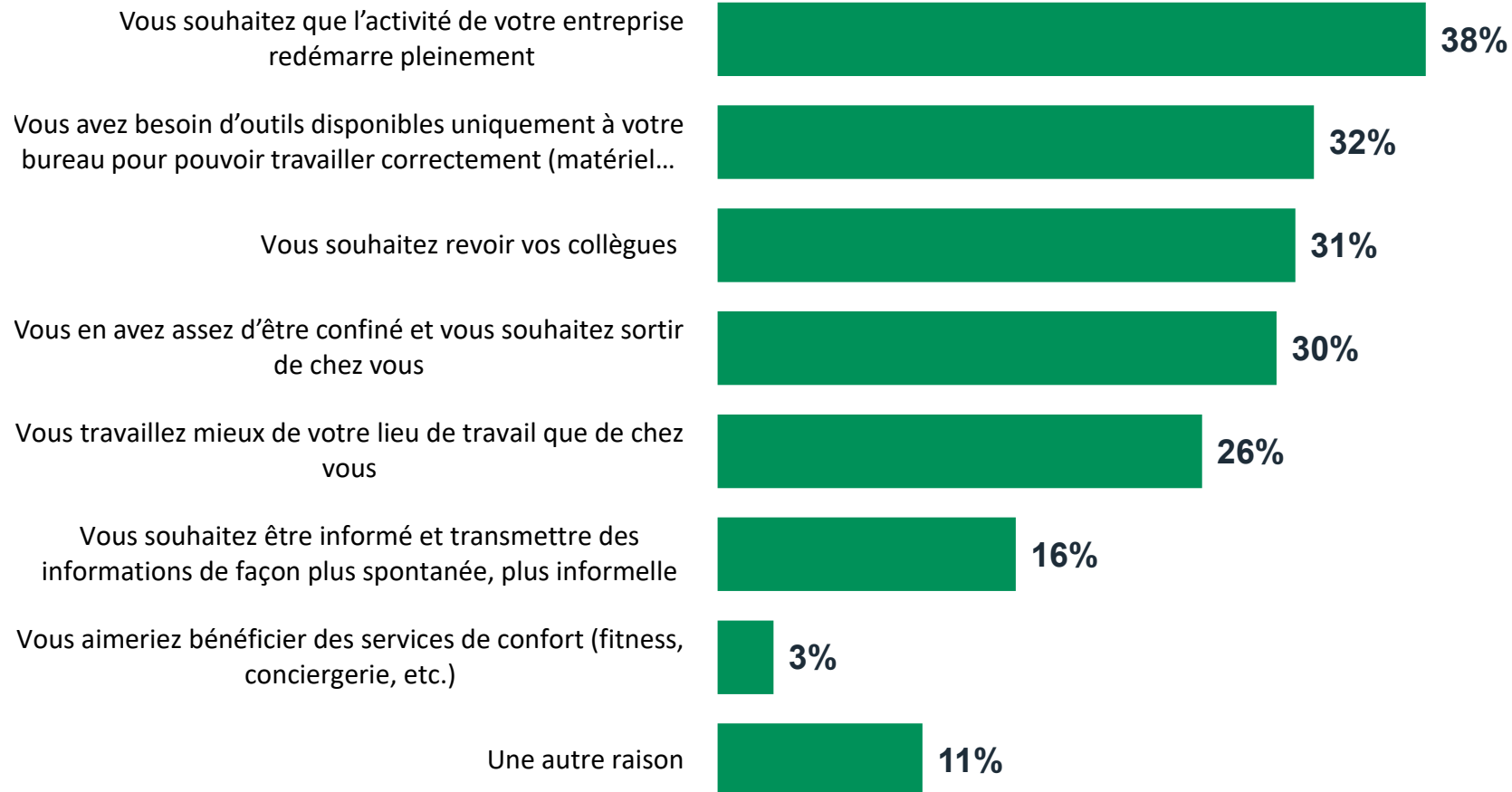
## En fonction de la catégorie sociale



Base : aux actifs qui travaillent actuellement mais sont soit en télétravail, soit en chômage partiel, soit **34%** de l'échantillon

# LES MOTIVATIONS À RETOURNER SUR SON LIEU DE TRAVAIL

**QUESTION :** Pour quelles raisons souhaitez-vous revenir sur votre lieu de travail... ?

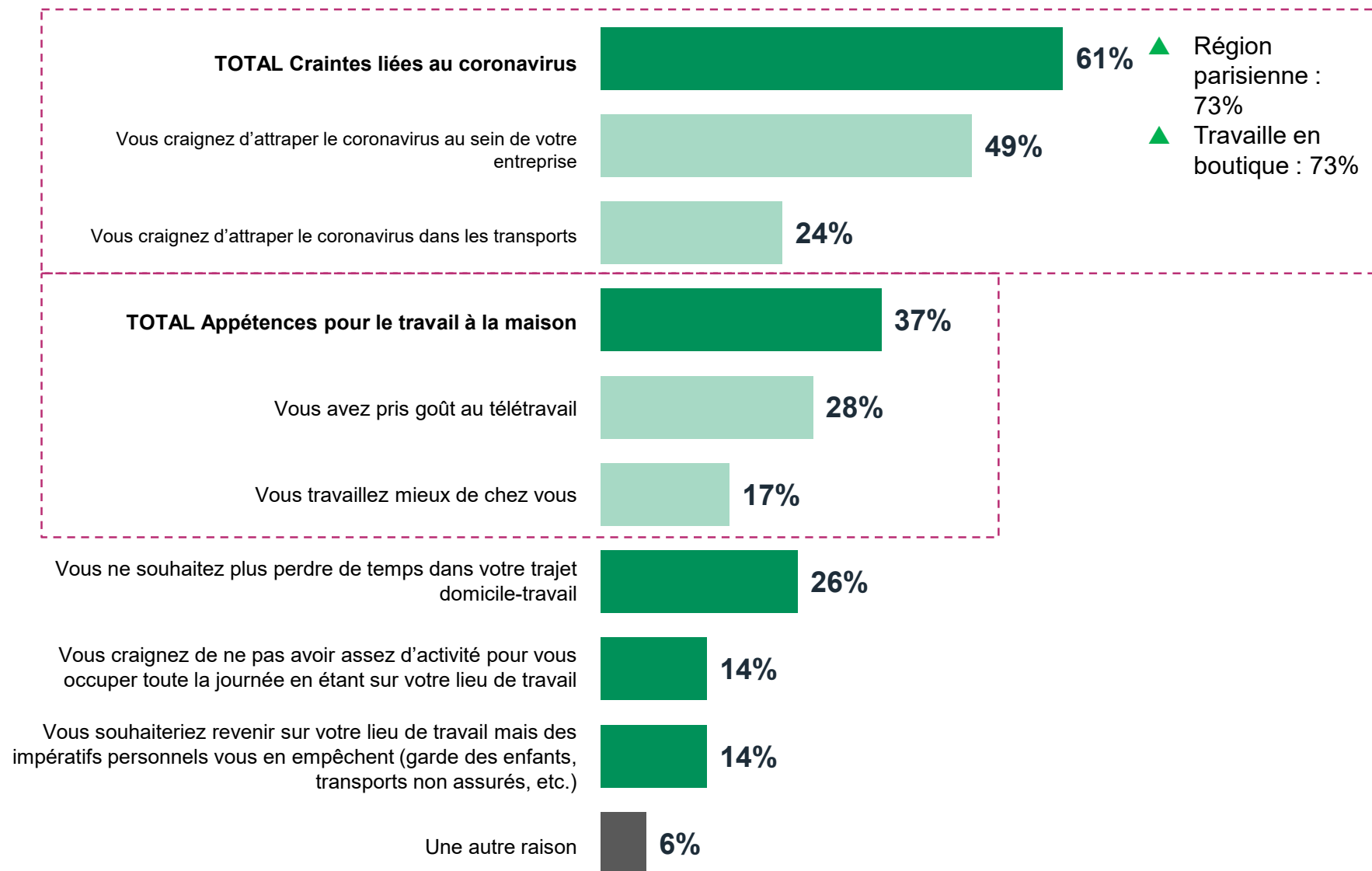


Base : aux actifs qui souhaitent retourner sur leur lieu de travail, au moins en partie, soit **24%** de l'échantillon

# LES MOTIVATIONS À RESTER TRAVAILLER DE CHEZ SOI

**QUESTION :** Pour quelles raisons ne souhaitez-vous pas revenir sur votre lieu de travail... ?

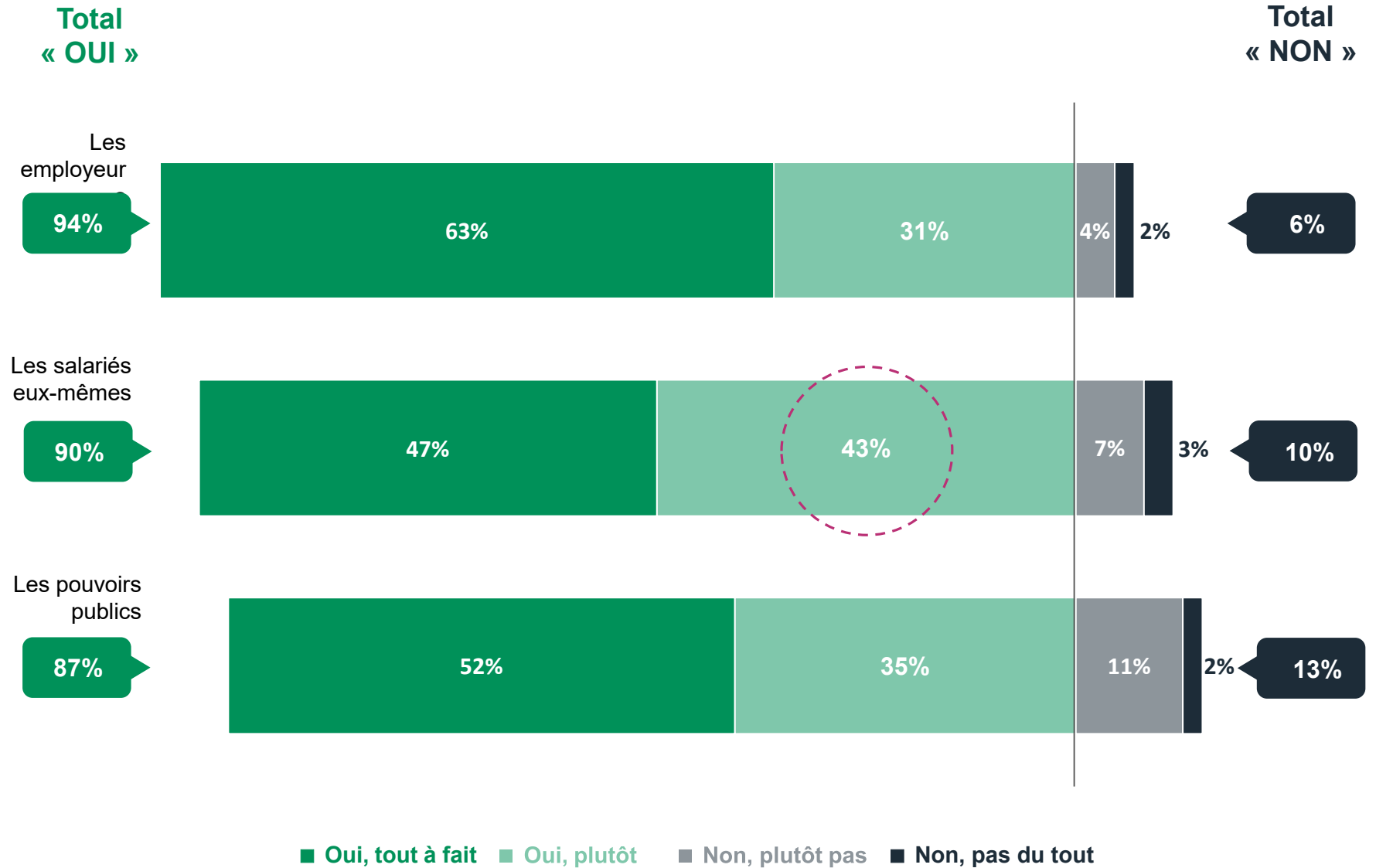
Base : aux actifs qui préfèrent rester travailler de chez eux, au moins en partie, soit **21%** de l'échantillon.



# LA RESPONSABILITÉ PERÇUE DE DIFFÉRENTS ACTEURS POUR PROTÉGER LES SALARIÉS DU CORONAVIRUS LORS DE LEUR REPRISE DU TRAVAIL

**QUESTION :** Selon vous, dans quelle mesure est-ce la responsabilité des acteurs suivants de protéger les salariés du coronavirus lors de leur reprise du travail au sein de l'entreprise ?

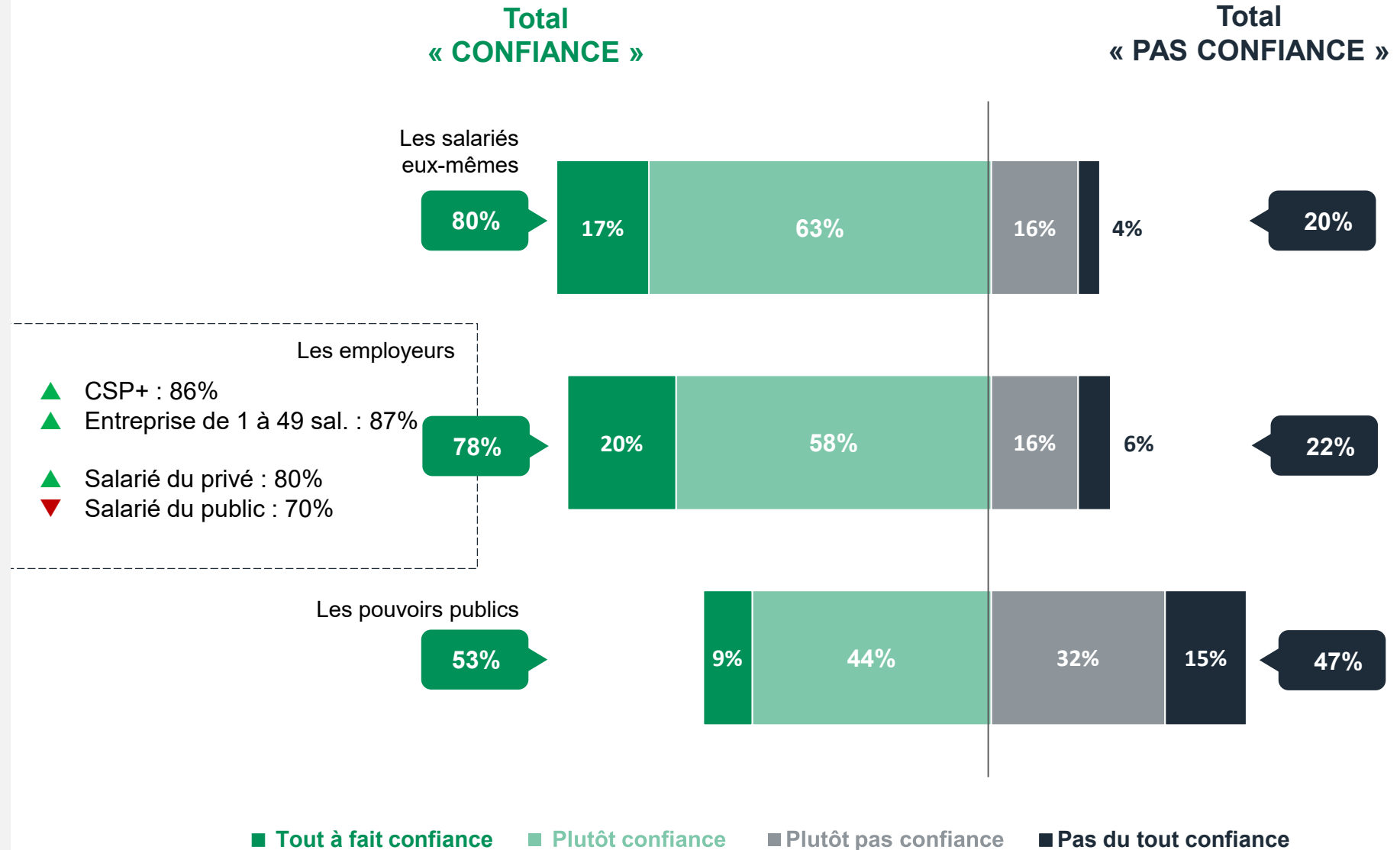
Base : aux actifs, soit **55%** de l'échantillon.



# LA CONFIANCE ACCORDÉE AUX DIFFÉRENTS ACTEURS POUR PROTÉGER LES SALARIÉS DU CORONAVIRUS LORS DE LEUR REPRISE DU TRAVAIL

**QUESTION :** Et diriez-vous que vous faites tout à fait, plutôt, plutôt pas ou pas du tout confiance dans les acteurs suivants pour protéger les salariés contre le coronavirus lors de leur reprise du travail au sein de l'entreprise ?

Base : aux actifs, soit **55%** de l'échantillon.

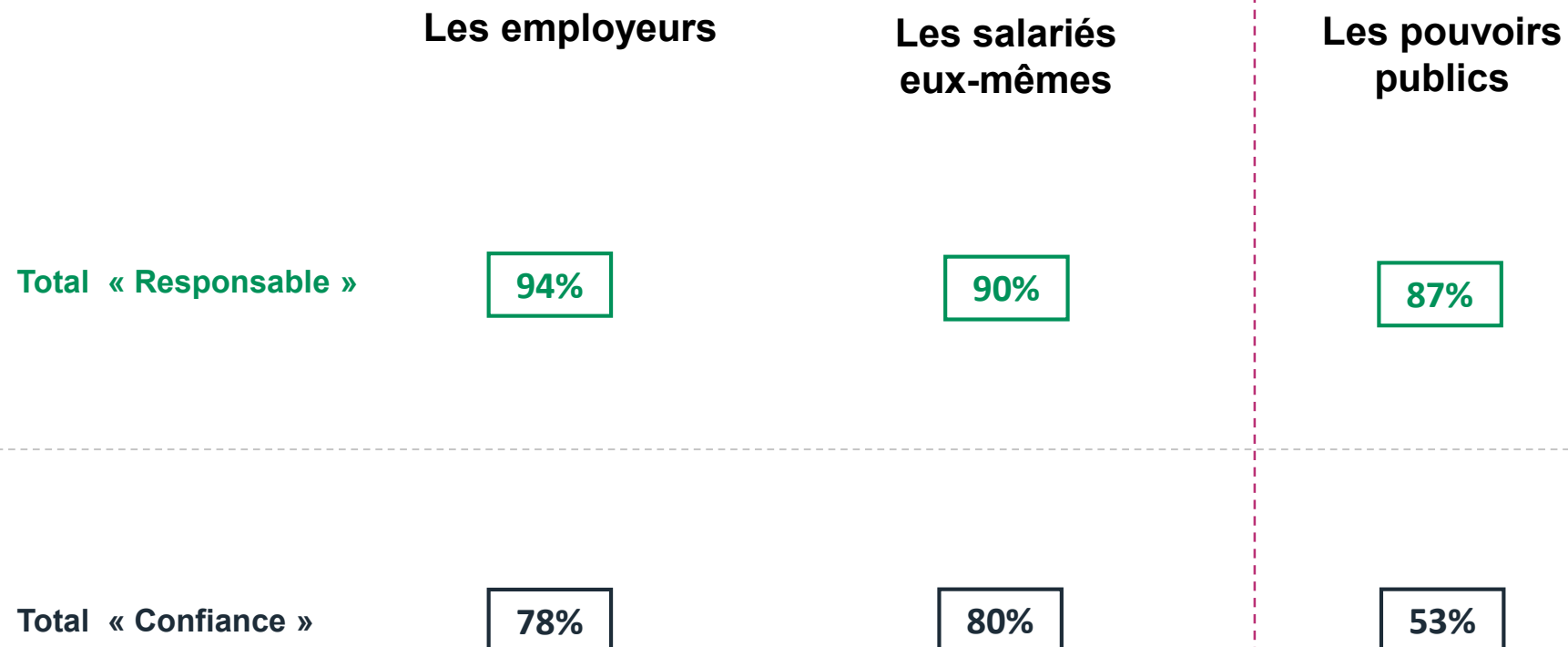


**LA RESPONSABILITÉ PERÇUE DE DIFFÉRENTS ACTEURS POUR PROTÉGER LES SALARIÉS DU CORONAVIRUS LORS DE LEUR REPRISE DU TRAVAIL VS LA CONFIANCE QUI LEUR EST ACCORDÉE**

**QUESTION 1 :** Selon vous, dans quelle mesure est-ce la responsabilité des acteurs suivants de protéger les salariés du coronavirus lors de leur reprise du travail au sein de l'entreprise ?

**QUESTION 2 :** Et diriez-vous que vous faites tout à fait, plutôt, plutôt pas ou pas du tout confiance dans les acteurs suivants pour protéger les salariés contre le coronavirus lors de leur reprise du travail au sein de l'entreprise ?

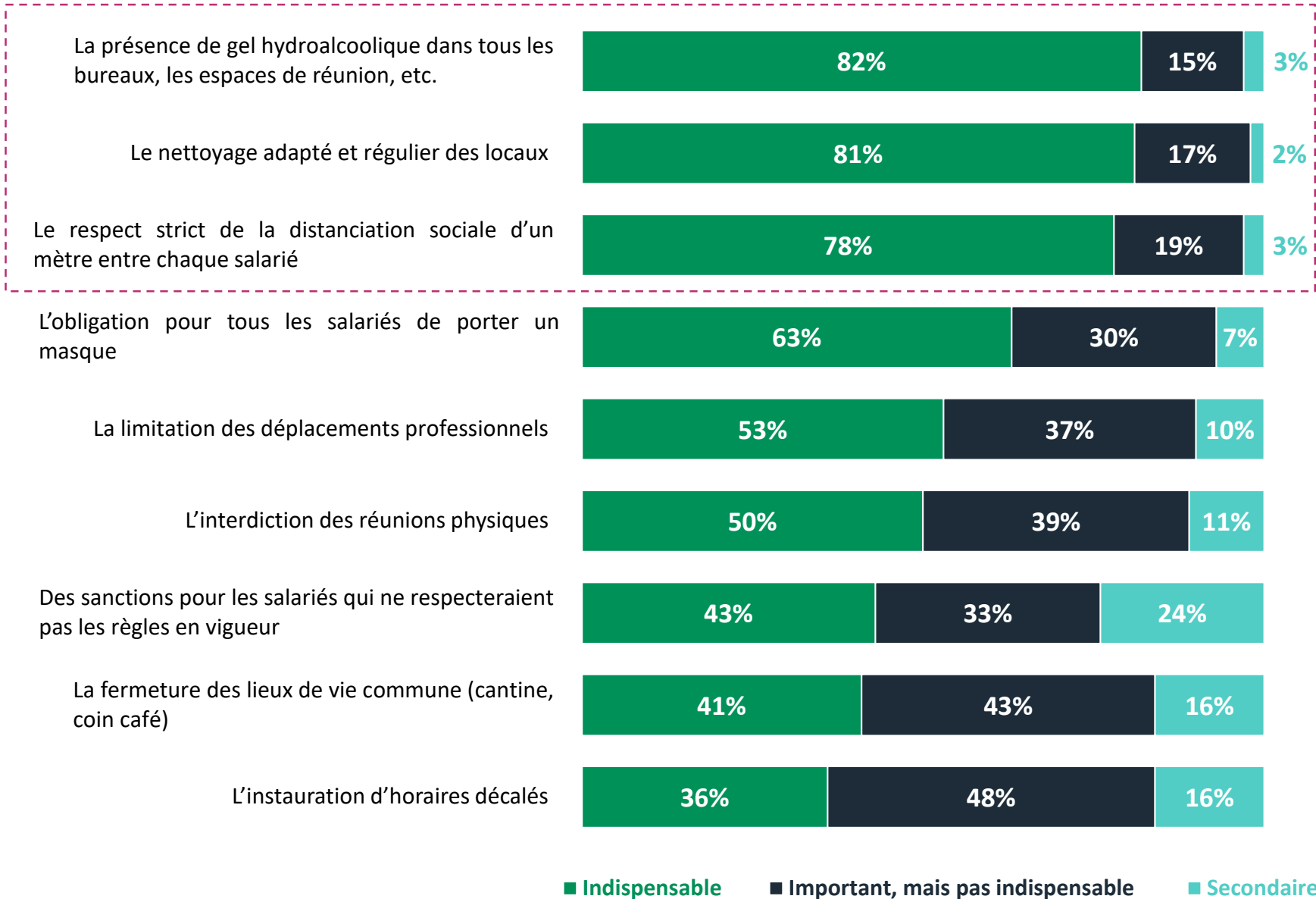
Base : aux actifs, soit **55%** de l'échantillon.



# LES CRITÈRES JUGÉS INDISPENSABLES POUR UNE REPRISE DU TRAVAIL EN SÉCURITÉ FACE AU CORONAVIRUS

**QUESTION :** Pour que vous vous sentiez en sécurité face au coronavirus lors de votre reprise du travail, diriez-vous, pour chacun des points suivants, qu'il vous semble tout à fait indispensable, important mais pas indispensable ou secondaire ?

Base : aux actifs en activité avant la crise, mais soit en télétravail soit en chômage partiel, soit **34%** de l'échantillon





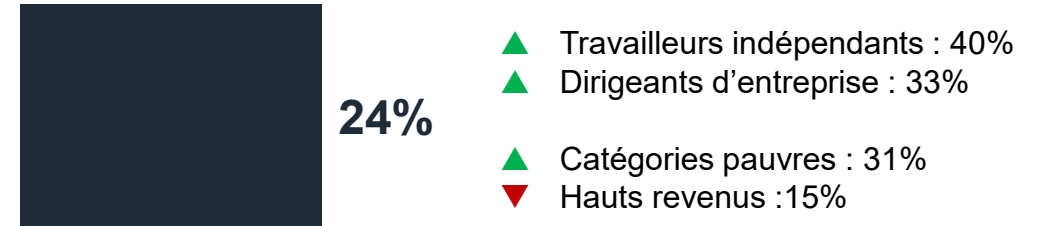
# LE SOUHAIT D'UNE REPRISE PROGRESSIVE OU RAPIDE DU TRAVAIL

QUESTION : De laquelle de ces deux affirmations vous sentez vous le plus proche... ?

Il faut organiser un **retour très progressif des salariés** en prenant tout le temps nécessaire avec comme seule priorité la santé de chacun



Il faut organiser le **retour de l'ensemble des salariés le plus rapidement possible** sur le lieu de travail pour permettre une reprise de l'activité au plus vite



Base : aux actifs, soit **55%** de l'échantillon

# LA CONFIANCE ACCORDÉE À SON ENTREPRISE POUR METTRE EN PLACE DIFFÉRENTES MESURES

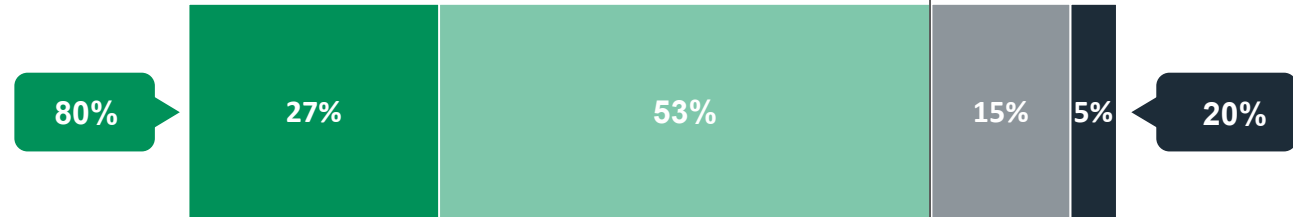
**QUESTION :** Et plus précisément, durant la période de confinement, diriez-vous que... ?

Base : aux actifs, soit **55%** de l'échantillon.

## Total « CONFIANCE »

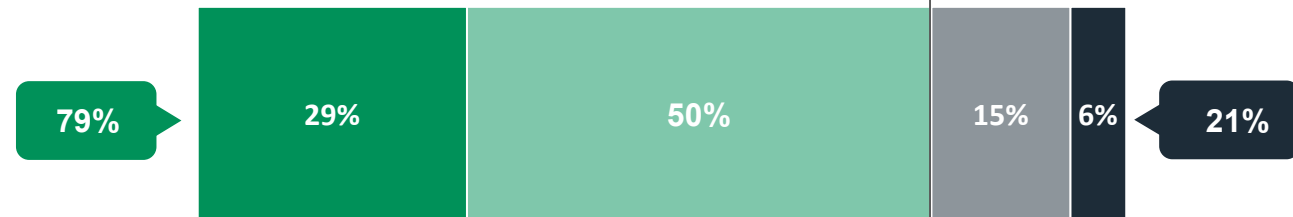
## Total « PAS CONFIANCE »

Articuler le retour progressif à une situation normale (reprise de l'activité à 100%, retour des salariés dans les locaux, etc.)



- ▲ Dirigeants d'entreprise : 42%
- ▲ Salarié du privé : 29% vs public : 16%
- ▲ Entreprise de 1 à 49 salariés : 35% vs 1000 et + : 21%

Garantir les moyens nécessaires aux salariés pour se protéger au sein des locaux (masques, gels, nettoyage, etc.)



- ▲ Dirigeants d'entreprise : 42%
- ▲ Salarié du privé : 33% vs public : 16%

■ Tout à fait confiance ■ Plutôt confiance ■ Plutôt pas confiance ■ Pas du tout confiance

# LE RESSENTI À L'ÉGARD D'UN DÉVELOPPEMENT MASSIF DE LA PRATIQUE DU TÉLÉTRAVAIL

**QUESTION :** Vous personnellement, diriez-vous que le développement massif de la pratique du télétravail est souhaitable / vraisemblable... ?

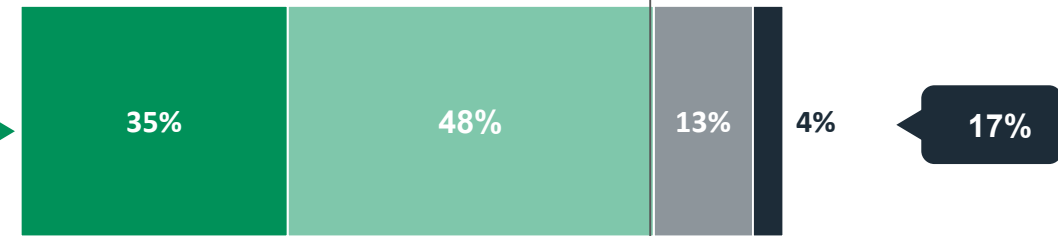
Total « OUI »

Total « NON »

Souhaitable

- ▲ Cadre supérieur : 88%
- ▼ Ouvrier : 74%

83%



Vraisemblable

- ▲ Femme : 81%
- ▼ Homme : 69%
- ▲ Moins de 35 ans : 81%
- ▼ 35 ans et + : 72%
- ▲ Cadre supérieur : 84%
- ▼ Ouvrier : 64%

75%



■ Oui, tout à fait ■ Oui, plutôt ■ Non, plutôt pas ■ Non, pas du tout

Base : aux actifs, soit **55%** de l'échantillon.

NB – On observe une corrélation entre le caractère souhaitable et vraisemblable. Ainsi, les personnes qui jugent souhaitable le développement massif du télétravail croient davantage en sa probabilité (84% vs 32%) et inversement.

# LE CARACTÈRE VRAISEMBLABLE DES RÉPERCUSSIONS ENGENDRÉES PAR UN RECOURS MASSIF DU TÉLÉTRAVAIL

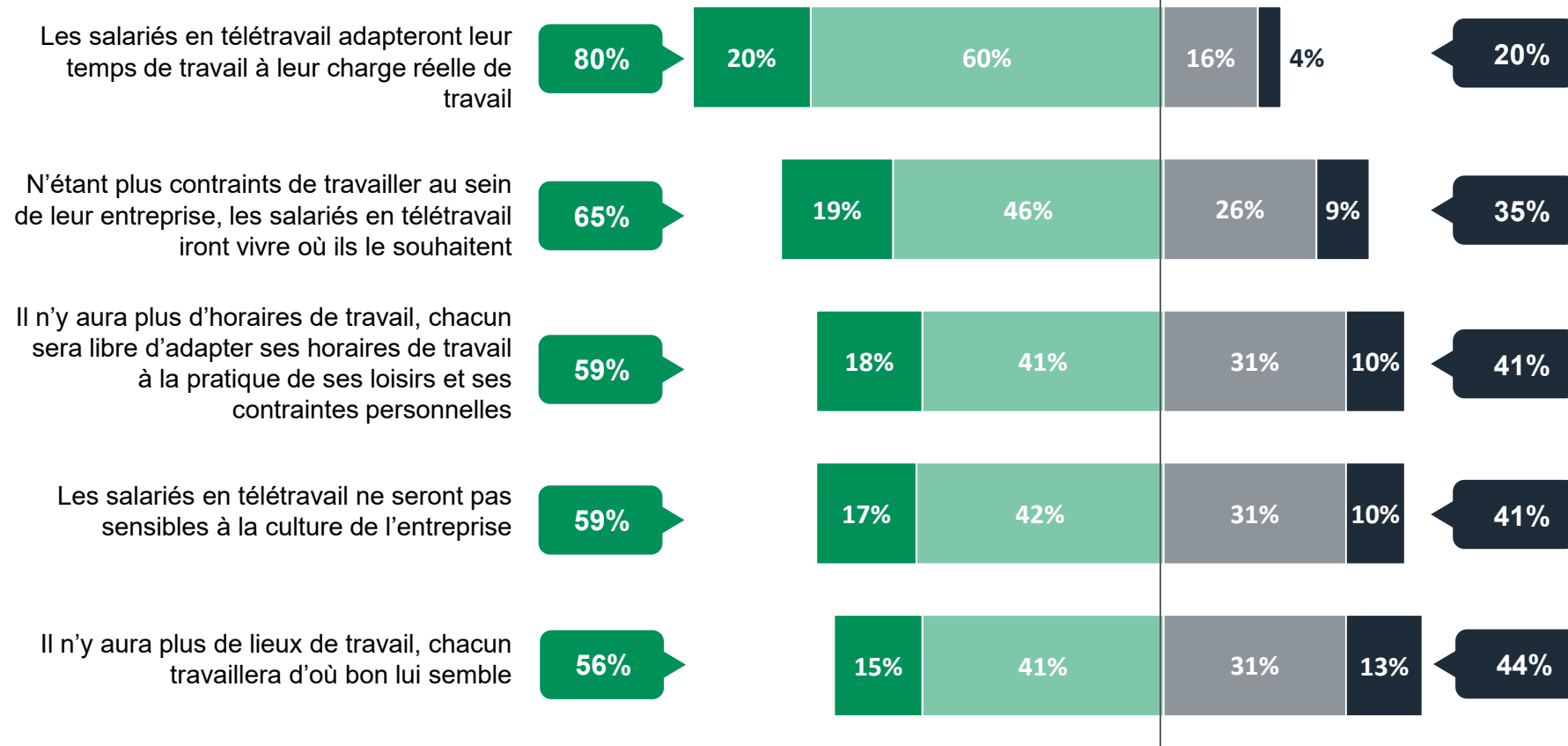
**QUESTION :** Enfin, imaginons que la pratique du télétravail soit amenée à se diffuser massivement à la suite de cette période de confinement.

Pour chacune des répercussions suivantes, indiquez si elle vous semble tout à fait vraisemblable, plutôt vraisemblable, plutôt pas vraisemblable ou pas du tout vraisemblable.

Base : aux actifs, soit **55%** de l'échantillon.

Total  
« Vraisemblable »

Total  
« Pas vraisemblable »



■ Tout à fait vraisemblable ■ Plutôt vraisemblable ■ Plutôt pas vraisemblable ■ Pas du tout vraisemblable

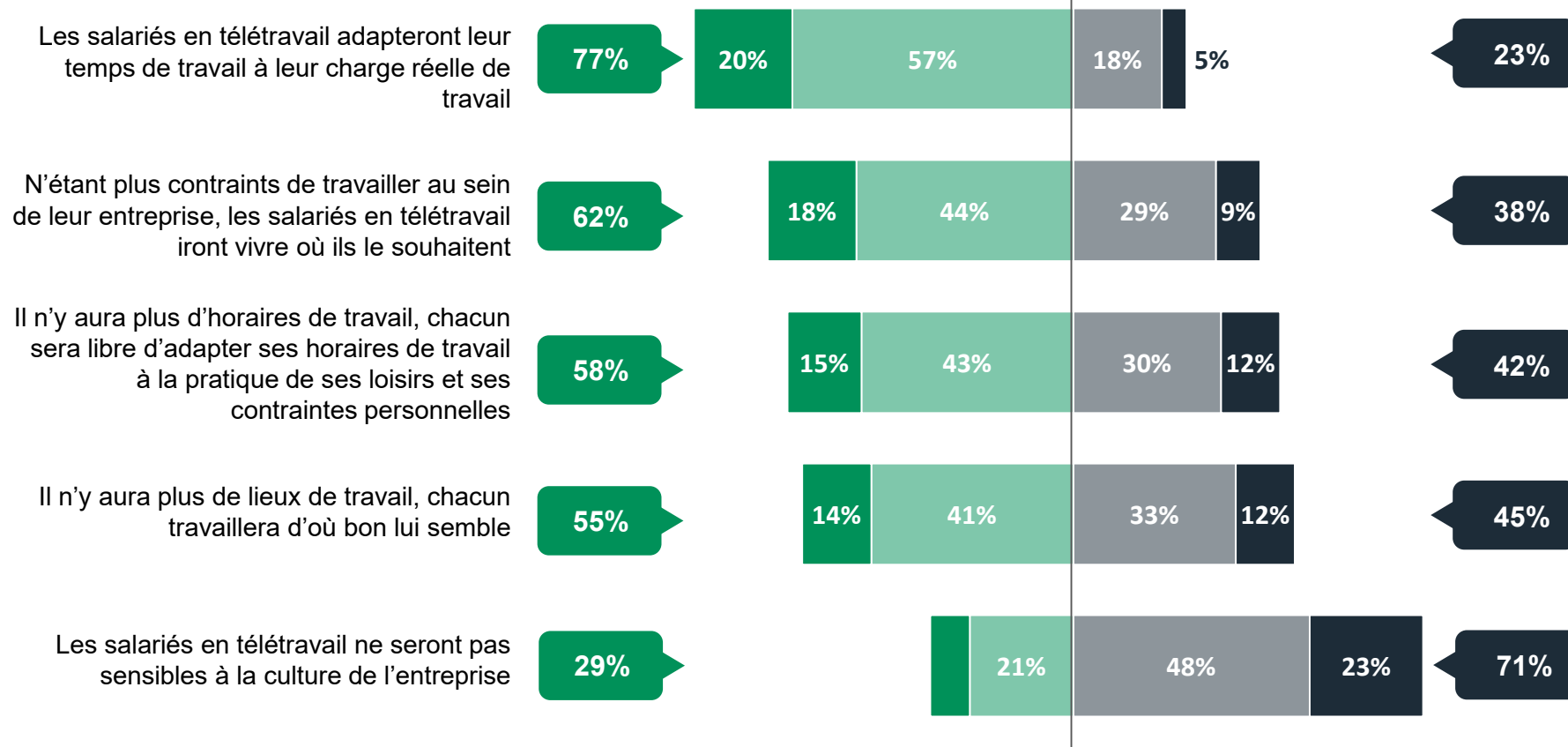
# LE CARACTÈRE SOUHAITABLE DES RÉPERCUSSIONS ENGENDRÉES PAR UN RECOURS MASSIF DU TÉLÉTRAVAIL

**QUESTION :** Voici la même liste de répercussions. Pour chacune d'entre elles, indiquez si elle vous semble tout à fait souhaitable, plutôt souhaitable, plutôt pas souhaitable ou pas du tout souhaitable.

Base : aux actifs, soit **55%** de l'échantillon.

Total  
« Souhaitable »

Total  
« Pas souhaitable »



■ Tout à fait souhaitable ■ Plutôt souhaitable ■ Plutôt pas souhaitable ■ Pas du tout souhaitable

# LE CARACTÈRE SOUHAITABLE VS VRAISEMBLABLE DES RÉPERCUSSIONS ENGENDRÉES PAR UN RECOURS MASSIF TÉLÉTRAVAIL

**QUESTION :** Pour chacune des répercussions suivantes, indiquez si elle vous semble tout à fait souhaitable/vraisemblable, plutôt souhaitable/vraisemblable, plutôt pas souhaitable/vraisemblable ou pas du tout souhaitable/vraisemblable.

	Total « Souhaitable »	Total « Vraisemblable »
Les salariés en télétravail adapteront leur temps de travail à leur charge réelle de travail	77%	80%
N'étant plus contraints de travailler au sein de leur entreprise, les salariés en télétravail iront vivre où ils le souhaitent	62%	65%
Il n'y aura plus d'heures de travail, chacun sera libre d'adapter ses horaires de travail à la pratique de ses loisirs et ses contraintes personnelles	58%	59%
Il n'y aura plus de lieux de travail, chacun travaillera d'où bon lui semble	55%	56%
Les salariés en télétravail ne seront pas sensibles à la culture de l'entreprise	29%	59%



Base : aux actifs, soit **55%** de l'échantillon.

# LE CARACTÈRE SOUHAITABLE DES RÉPERCUSSIONS ENGENDRÉES PAR UN RECOURS MASSIF AU TÉLÉTRAVAIL

## ACTIFS QUI JUGENT VRAISEMBLABLES LES RÉPERCUSSIONS VS ENSEMBLE DES ACTIFS

**QUESTION :** Voici la même liste de répercussions. Pour chacune d'entre elles, indiquez si elle vous semble tout à fait souhaitable, plutôt souhaitable, plutôt pas souhaitable ou pas du tout souhaitable. .

	Total « Souhaitable »		Comparatif « Souhaitable » Ensemble des actifs
Les salariés en télétravail adapteront leur temps de travail à leur charge réelle de travail	84%	➔	77%
N'étant plus contraints de travailler au sein de leur entreprise, les salariés en télétravail iront vivre où ils le souhaitent	80%	➔	62%
Il n'y aura plus d'heures de travail, chacun sera libre d'adapter ses horaires de travail à la pratique de ses loisirs et ses contraintes personnelles	75%	➔	58%
Il n'y aura plus de lieux de travail, chacun travaillera d'où bon lui semble	75%	➔	55%
Les salariés en télétravail ne seront pas sensibles à la culture de l'entreprise	42%	➔	29%

NB – On observe bien dans le détail des différentes répercussions une corrélation entre le caractère souhaitable et vraisemblable. Ainsi, les personnes qui jugent les différentes répercussions crédibles tendent davantage que les autres à les espérer pour l'avenir.



Résultats filtrés sur les actifs qui ont estimé les répercussions vraisemblables



## CE QU'IL FAUT RETENIR DE L'ÉTUDE... 1/4

### Une acclimatation des Français à la vie en confinement, notamment au sein des catégories sociales les plus aisées...

- **Après sept semaines de confinement, les Français sont toujours vaillants et trois quarts d'entre eux déclarent bien vivre le confinement à domicile** (73%, +1 point par rapport à vague de début avril)

Les personnes plus âgées, celles vivant en maison ainsi que les actifs en télétravail semblent mieux vivre cette expérience que les autres. Aussi, par rapport à la première vague d'enquête, force est de constater que le clivage social se creuse : si les catégories sociales les plus aisées partageaient déjà plus que les catégories modestes le sentiment de bien vivre le confinement il y a un mois (79% vs 61%), on remarque aujourd'hui que les premières sont toujours plus à l'aise (88%, soit 9 points de plus) quand les secondes le sont encore moins (53%, soit 8 points de moins).

- A l'instar de ce qui était observé au début du mois, **le sentiment de bien travailler des actifs sur la période est en revanche plus mitigé**. Un tiers des actifs ont toujours l'impression de moins bien travailler que d'habitude (34%), une part en légère diminution toutefois (-5 points).

Comme lors de la première vague, on observe que les femmes et les actifs plus âgés témoignent davantage de difficultés. Ils sont rejoints par les CSP+ (travailleurs indépendants, cadres supérieurs et professions intellectuelles), ainsi que par les dirigeants d'entreprise.

- **Corollairement, la perspective d'un retour sur leur lieu de travail le 11 mai divise également les actifs interrogés** : 38% préfèrent retourner sur leur lieu de travail habituel, 30% souhaitent rester chez eux tous les jours en télétravail complet et 32% aimeraient retourner progressivement au travail en conservant des journées à domicile.

*Assez logiquement, les actifs ne pouvant pas exercer leur activité de chez eux (ouvriers, personnes travaillant dans une boutique, en chômage partiel, etc.) optent davantage pour la première option que les salariés en télétravail (seuls 21% d'entre eux aimeraient retourner complètement sur leur lieu de travail). Les personnes résidant en agglomération parisienne sont plus frileuses à l'idée d'un retour également, probablement par crainte des transports en commun, tout comme les salariés des plus grandes entreprises.*

- **Au cœur des motivations à retourner sur son lieu de travail dès le 11 mai, l'envie que l'activité de l'entreprise redémarre pleinement** (38%, et notamment chez les travailleurs indépendants, les dirigeants d'entreprise, mais aussi les salariés des PME ou travaillant dans des entreprises allant jusqu'à 1 000 personnes), **de retrouver ses outils de travail (32%) mais également une vie sociale (31% souhaitent revenir sur leur lieu de travail pour revoir leurs collègues et 30% pour sortir de chez eux).**





## CE QU'IL FAUT RETENIR DE L'ÉTUDE...2/4

### ... mais de nouvelles craintes émergent dans la perspective de la levée du confinement

- Désormais rodés à la vie en confinement, les Français font aujourd'hui part de craintes relatives à la sortie et à l'après et notamment à l'égard du contexte sanitaire et à la propagation du virus :
  - **La peur d'attraper le virus dans les transports et, encore plus, au sein de son entreprise, cristallise les motivations des actifs à rester travailler de chez eux après le 11 mai** (respectivement 24% et 49% des interviewés), bien plus qu'une certaine appétence pour le travail à la maison (37%) ou encore l'envie de ne plus perdre de temps dans le trajet domicile-travail (26%) ;



## CE QU'IL FAUT RETENIR DE L'ÉTUDE... 3/4

### Une confiance solide à l'égard de son employeur pour assurer un retour au travail en toute sécurité, même si un retour très progressif au travail est encouragé

- **La responsabilité de protéger les salariés du coronavirus lors de la reprise du travail au sein de l'entreprise repose, aux yeux des Français, tout autant sur les employeurs (94% estiment qu'il en va de leur responsabilité), les pouvoirs publics (87%) mais également les salariés eux-mêmes (90%).**
- Toutefois, si **les personnes interrogées font montre d'une solide confiance à l'égard des salariés (80%) ou de leur employeur pour ce faire (78%)**, il n'en est rien s'agissant des pouvoirs publics puisque seul un peu plus d'un actif sur deux déclare leur faire confiance (53%).

Il est intéressant d'observer que les CSP+, les salariés du privé mais également ceux travaillant dans des entreprises de 1 à 49 salariés sont encore plus confiants à l'égard de leur employeur que les autres.

- Plus précisément, on observe que les salariés font tout autant confiance à leur entreprise pour articuler le retour progressif à une situation normale (80%) que pour garantir sur place les moyens nécessaires aux salariés pour se protéger au sein des locaux (79%). Pour autant, à la question de savoir s'il vaut mieux organiser un retour très progressif des salariés dans les locaux ou prévoir un retour rapide pour permettre une reprise de l'activité, trois quarts d'entre eux optent pour la première option (76%) ; confiance en son employeur donc, mais aussi conscience de la tâche à accomplir..
- **Les mesures jugées les plus indispensables pour assurer un retour en sécurité dans l'entreprise sont celles qui reposent avant tout sur les épaules de l'employeur**, à savoir la présence de gel hydroalcoolique dans tous les espaces (82% des actifs qui ne sont actuellement pas dans leur entreprise estiment que c'est indispensable pour assurer un retour en sécurité), le nettoyage régulier et adapté des locaux (81%) et le respect strict de la distanciation sociale (78%).

**L'obligation pour tous les employés de porter un masque vient ensuite (63%), devant les mesures plus contraignantes pour les actifs et qui constituent, probablement encore à leurs yeux, des privations de libertés** : limitation des déplacements professionnels (53%), interdiction des réunions physiques (50%), sanctions pour les salariés qui ne respectent pas les règles (43%)... jusqu'à une certaine incohérence à partir du moment où fermeture des lieux de vie commune et instauration d'horaires décalés sont les mesures jugées les moins indispensables (respectivement 41% et 36%) alors même qu'elles sont celles qui permettront la mise en œuvre de la distanciation sociale.



## CE QU'IL FAUT RETENIR DE L'ÉTUDE...4/4

### Le télétravail, grand gagnant du confinement ?

- **Les actifs ne questionnent quasiment pas la pertinence du développement du télétravail : plus de huit sur dix d'entre eux jugent souhaitable que la pratique se développe massivement (83%) et trois quarts d'entre eux estiment cette hypothèse vraisemblable (75%) ;** des appréciations intimement liées à partir du moment où les interviewés tenant le développement massif du télétravail pour vraisemblable tendent davantage que les autres à le considérer souhaitable, et inversement.

Si le caractère souhaitable du développement massif du télétravail fait l'objet d'un large consensus (les cadres supérieurs et professions intellectuelles, davantage concernés, sont toutefois un peu plus enthousiastes), l'opinion est plus partagée quant à sa faisabilité. Les femmes, les actifs plus âgés et les ouvriers sont plus sceptiques.

- Toutefois, exception faite de l'adaptation du temps de travail à la charge réelle du travail, qui est une répercussion du développement du télétravail jugée à la fois vraisemblable (80%) et souhaitable (77%), **les actifs semblent relativiser les conséquences sur le long terme du recours massif à cette pratique** (ce qui explique peut-être leur engouement à l'idée d'un développement exponentiel du travail à domicile). **Ils sont en effet relativement partagés quant à la crédibilité de l'ensemble des répercussions** à savoir que les salariés aillent vivre où ils le souhaitent (65%), que chacun soit libre d'adapter ses horaires de travail à ses contraintes personnelles (59%) et que chacun travaille d'où bon lui semble (56%). Et finalement, **tant mieux, car à peine six sur dix d'entre eux les jugent souhaitables** (respectivement 62%, 58% et 55%). Ici encore, la corrélation entre le caractère souhaitable et vraisemblable se vérifie systématiquement et ceux qui jugent les différentes conséquences crédibles sont aussi ceux qui les souhaitent les plus vivement.
- **Un point de vigilance toutefois : l'assimilation de la culture de l'entreprise par les salariés, dont les actifs doutent qu'elle puisse se faire en télétravail** (59% estiment que les salariés en télétravail ne seront pas sensibles à la culture de l'entreprise) **ce qui ne serait pas souhaitable pour 71% d'entre eux.**



**BNP PARIBAS  
REAL ESTATE**

# MERCI



<https://realestate.bnpparibas.fr/>